

ПАТТЕРН ВОЗВРАТНОГО УРОВНЯ

Комплексное руководство по паттерну, основанному на реакции цены на опционные уровни и фундаментальных рыночных моделях. Изучение базового паттерна позволяет начать зарабатывать даже без использования сложных фильтров на начальном этапе.

ПАТТЕРН ВОЗВРАТНОГО УРОВНЯ

Увидьте структуру рынка так,
как её видят профессионалы



ГЛАВА 1. АНАТОМИЯ БАЗОВОГО ПАТТЕРНА

1.1. Введение и Основа метода

В основе данной торговой системы лежит **Базовый Паттерн (Basic Pattern)**. Это фундаментальная рыночная модель, изучение которой позволяет начать зарабатывать даже без использования сложных фильтров на начальном этапе. Паттерн базируется на реакции цены на [Опционные уровни \(МДД / MDD\)](#), а также 97-е и 68-е границы областей нормального распределения.

Ключевая задача трейдера — не просто увидеть касание уровня, а распознать момент, когда лимитный игрок ("крупные деньги") вступает в игру и останавливает движение цены.

1.2. Конструкция Паттерна

Паттерн является свечной конфигурацией, состоящей минимум из двух баров (свечей). Рассмотрим структуру на примере сигнала на продажу (Sell) от верхней границы.

01

Сигнальная Свеча (Signal Candle)

Это свеча, которая подходит к уровню интереса.

- **Функция:** Доставка цены к ликвидности.
- **Требование:** Сигнальная свеча должна коснуться уровня (телом или тенью).
- **Состояние:** В момент формирования сигнальной свечи мы еще не принимаем торговых решений, мы только наблюдаем реакцию.

02

Разворотная Свеча (Reversal Candle)

Это следующая свеча сразу за сигнальной. Именно она определяет, будет сделка или нет.

- **Функция:** Подтверждение наличия продавца.
- **Требование:** Свеча должна закрыться в противоположном направлении от движения сигнальной свечи.

1.3. Строгие Правила Валидации (Чек-лист входа)

Для того чтобы паттерн считался рабочим ("хорошим"), должны быть соблюдены математические условия соотношения цен открытия и закрытия этих двух свечей.

1

Обязательное перебитие цены открытия

При продажах цена закрытия (Close) разворотной свечи должна быть строго ниже, чем цена открытия (Open) сигнальной свечи.

Пояснение: Это критическое условие. Если разворотная свеча закрылась ниже своего открытия (черная свеча), но всё еще выше уровня открытия сигнальной свечи — паттерн считается "плохим", и торговать его нельзя.

2

Положение относительно уровня МДД

Разворотная свеча должна закрыться ниже уровня МДД (для продаж). Если закрытие происходит над уровнем, это говорит о силе покупателя и пробое, а не об отбое.

3

Поглощение (Идеальный сценарий)

Идеальный сигнал формируется, когда тело разворотной свечи полностью поглощает тело сигнальной свечи. Однако, согласно уточнениям автора, полное визуальное поглощение всей свечи целиком не является строгим обязательством, главное — выполнить Правило №1 (перебитие цены открытия).

- ❏ **Важный нюанс:** Если сигнальная свеча коснулась уровня только тенью (хвостиком), а тело закрылось ниже, это допустимо. Если следующая свеча (разворотная) открывается, идет немного вверх, затем резко вниз и закрывается ниже открытия первой — это отличный сигнал.

1.4. Рыночная логика: Почему это работает?

Понимание механики важнее зазубривания картинки. Что происходит "под капотом" этого паттерна?



Лимитный барьер

Когда цена подходит к уровню, там стоит лимитный игрок (Limit Player) со своими Sell-Limit ордерами. Он "не пускает" рынок выше.



Бессилие покупателей

Покупатели бьются об этот лимитный барьер, но не могут его пробить.



Проталкивающий объем

Разворотная свеча, закрывающаяся ниже открытия предыдущей, демонстрирует агрессию продавца. Это означает, что в рынок был "запулен" проталкивающий объем, который переломил инициативу.



Визуализация победы

Закрытие разворотной свечи вниз показывает, что в данном временном интервале продавец победил покупателя.

1.5. Примеры (Позитивные и Негативные сценарии)

Хороший паттерн

Сигнальная свеча растет → касается уровня.
Разворотная свеча открывается → идет вниз → закрывается ниже точки, где открылась сигнальная.

Вердикт: Входим в продажу.



Плохой паттерн

Сигнальная свеча растет → касается уровня.
Разворотная свеча идет вниз, но закрывается где-то посередине тела сигнальной свечи (цена Close разворотной > цена Open сигнальной).

Вердикт: Продавец слаб, покупатель всё еще держит цену. Вход запрещен.

ГЛАВА 2. ФИЛЬТРЫ И ЗАПРЕТЫ (АНТИ-ПАТТЕРНЫ)

Наличие уровня и формальное появление разворотной свечи еще не гарантирует успешную сделку. Рынок часто создает «ловушки» или ситуации неопределенности. В этой главе мы разберем четыре строгих фильтра, нарушение которых ведет к системным убыткам.

2.1. Фильтр №1: Однobarовый отбой («Touch and Go»)

Одной из частых ошибок новичков является попытка «запрыгнуть» в уходящий поезд, когда цена касается уровня и моментально отлетает от него одной свечой, не формируя структуру из двух свечей (сигнальная + разворотная).

Суть ситуации

Цена подходит к уровню, касается его и в рамках той же или следующей свечи резко уходит в профитную сторону. Казалось бы, уровень сработал идеально, но входить здесь нельзя.

Рыночная логика запрета

За уровнями находятся крупные игроки. Для набора позиции им требуется ликвидность и время.

1. Если цена коснулась и мгновенно ушла, крупный игрок мог не успеть набрать необходимый объем (например, ему нужно 1000 лотов, а рынок дал только 100).
2. Так как объем не набран, маркет-мейкер не будет защищать эту позицию и инициировать проталкивающие движения. Высока вероятность, что цену вернут обратно к уровню для донабора.

Правило: Если мы видим однobarовый отбой — мы пропускаем вход. Мы ждем, когда цена вернется к уровню вновь и нарисует полноценный паттерн.



2.2. Фильтр №2: Эффект «Запиливания» уровня

Иногда вместо четкого отскока цена начинает «прилипать» к уровню. Свечи идут чередой, каждая из которых касается уровня тенями или телами. Это называется «запиливание» (или запил).

Опасность: В режиме запиливания теряется чистота сигнала. Даже если одна из свечей покажет поглощение, вход будет ненадежным, так как уровень превращается в «проходной двор» и перестает выступать жестким барьером.



Правило «Полного Отрыва»

Если пошло запиливание (несколько свечей подряд касаются уровня), любые сигналы игнорируются. Торговать этот уровень снова можно только после соблюдения условия:

1. Должна появиться свеча, которая полностью оторвется от уровня (ни тело, ни тень не касаются линии уровня).
2. Только после такой свечи мы снова начинаем мониторить подход цены к уровню.



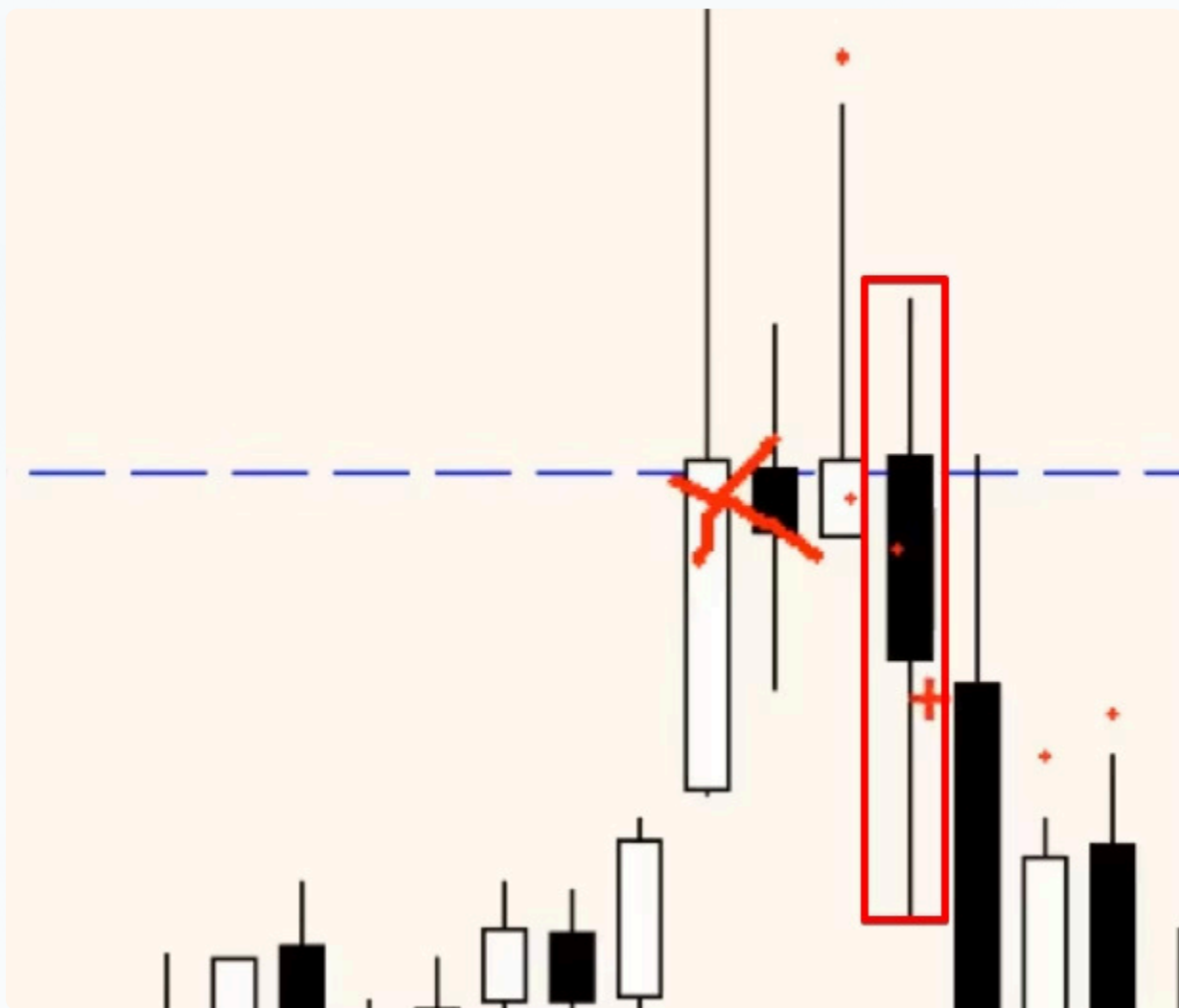
2.3. Фильтр №3: Морфология свечей (Анатомия слабости)

Форма свечи (ее тело и тени) дает нам информацию о балансе сил покупателей и продавцов внутри временного периода. Существует три типа «плохих» свечей, на которых входить нельзя, даже если формально паттерн выполнен.

А) Агрессивные хвосты (Тени против входа)

Рассмотрим пример на продажу. Разворотная свеча закрылась вниз (черная), но у нее образовалась длинная нижняя тень.

- **Критерий:** Если нижняя тень (хвост) больше, чем само тело разворотной свечи — вход запрещен.
- **Логика:** Длинная тень снизу означает, что продавцы пытались продавить цену, но встретили агрессивное сопротивление покупателей, которые выкупили падение к моменту закрытия свечи. Продавец не доминирует, силы покупателя сохранены.



Морфология свечей (продолжение)

Б) «Лысые» свечи (Отсутствие откатной тени)

Это контринтуитивный, но важный фильтр. Если разворотная свеча на продажу не имеет верхней тени (или она микроскопическая) — такая свеча называется «лысой».

- **Логика:** Обычно разворот происходит через сбор ликвидности («задерг» цены вверх и потом уход вниз). Если свеча сразу падает камнем вниз без верхней тени, часто это означает, что ликвидность собрана не полностью. Рынок склонен перебивать такие свечи, чтобы сформировать «второй холмик» для донабора позиций.
- **Правило:** На «лысых» свечах не встаем. Ждем перебития хая и нового паттерна.



В) Невнятные тела (Доджи, Волчки, Квадраты)

Тело разворотной свечи должно быть визуально прямоугольным и вытянутым.

- Если тело похоже на квадрат, сплюснуто, или является доджем (цена открытия равна цене закрытия) — паттерн считается сломанным.
- Такие свечи говорят о неопределенности, а не о победе одной из сторон.

2.4. Фильтр №4: Временные рамки (Тайминг)

Рынок живет сессиями. Ликвидность и активность игроков меняются в течение суток. Для данной системы существуют жесткие временные ограничения.

Правило 19:30

Для основных валютных пар, связанных с европейской сессией (EUR, GBP, CHF и их кроссы), торговля прекращается после 19:30 (время закрытия свечи).

Если паттерн формируется в 20:00 или позже — мы его игнорируем, так как активность маркет-мейкеров падает, и уровни перестают защищаться эффективно.

Исключения:

- **AUD (Австралийский доллар) и JPY (Иена):** Можно торговать в азиатскую сессию и ночью, если позволяет ваш часовой пояс.
- **Криптовалюты (BTC, ETH):** Торгуются круглосуточно, временных ограничений нет.
- **Товары (Золото, Нефть) и Индексы (S&P500):** Лучше торговать только в Американскую сессию, избегая Азии.



ГЛАВА 3. УПРАВЛЕНИЕ ПОЗИЦИЕЙ (MONEY MANAGEMENT)

В данной системе ключевым фактором успеха на дистанции является не только точка входа, но и то, как трейдер сопровождает сделку. Мы используем фиксированное соотношение риска к прибыли и методы улучшения средней цены входа.

3.1. Техника входа: Рыночный ордер vs Лимитный

В большинстве случаев, когда паттерн сформировался (разворотная свеча закрылась), мы можем входить по рынку. Однако существует продвинутая методика, позволяющая улучшить математическое ожидание сделки.

Метод «Разделения позиции» (50/50)

Часто после сильного импульса (особенно при «двойном поглощении») цена делает небольшой откат (коррекцию) перед тем, как пойти в нужном направлении. Чтобы использовать это, рекомендуется делить рабочий объем на две части.

Первая часть (50% объема)

Открывается сразу по рынку (Market Execution) в момент закрытия разворотной свечи. Это гарантирует, что вы будете в сделке, если цена сразу уйдет без отката.

Вторая часть (50% объема)

Выставляется лимитным ордером (Sell Limit/Buy Limit) на уровне середины тела разворотной свечи.

- ❑ **Преимущество:** Если цена откатывает к середине свечи, открывается вторая часть. Это усредняет вашу цену входа, делая ее более выгодной, и автоматически сокращает размер Стоп-Лосса в пунктах, увеличивая потенциальную прибыль.

3.2. Постановка целей: Правило X2

В базовой версии стратегии мы не пытаемся поймать все движение тренда до конца. Мы работаем по строгой статистической модели.

Золотое правило профита: X2

Тейк-профит (Take Profit) выставляется на расстоянии, в два раза превышающем размер Стоп-Лосса (Stop Loss). Соотношение Риск/Прибыль = 1:2.

Почему именно X2?

Стратегия предполагает вход не на самых экстремумах (хвостах), а после подтверждения разворота. Рынок часто проходит расстояние двух стопов с высокой вероятностью. Статистика за 6+ месяцев показывает, что именно этот подход выводит систему в стабильный плюс.

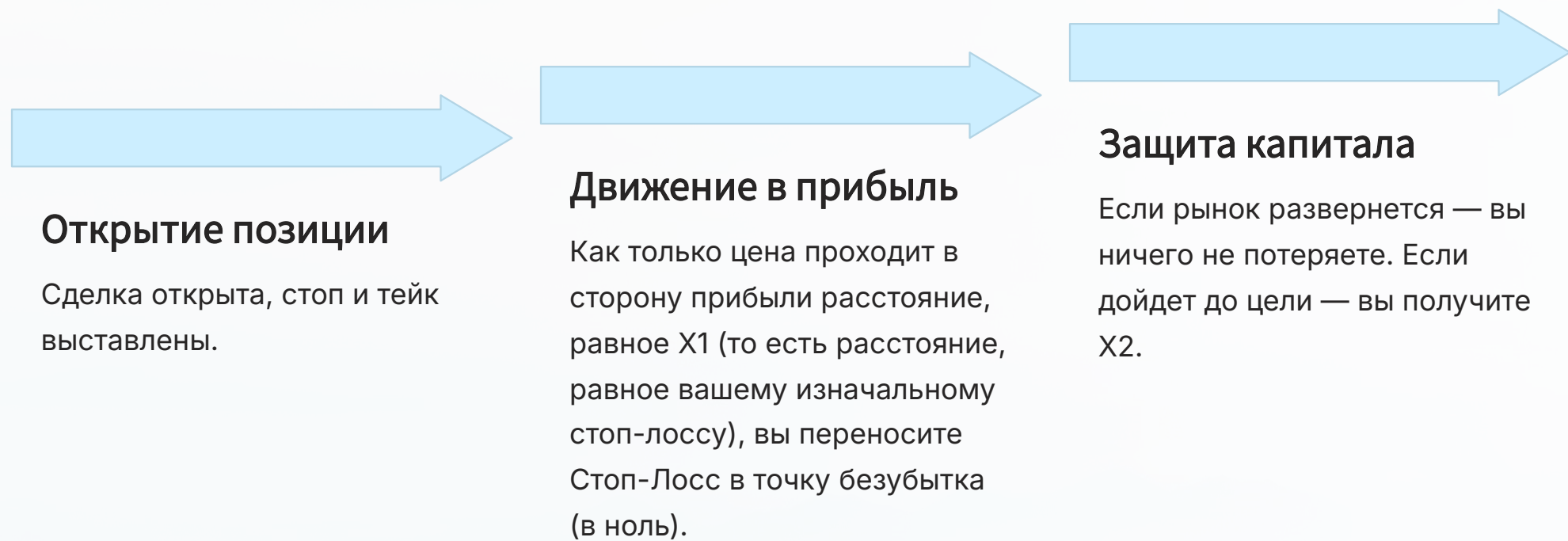
Как считать:

Замеряем расстояние от точки входа до экстремума (места постановки стопа). Умножаем это расстояние на 2 и откладываем в сторону профита.

Оптимизация целей (Когда ждать больше?): В продвинутых модулях (при работе от границ рынка 95-97 или при наличии фундаментальных факторов) можно удерживать позицию дольше. Однако для базового паттерна от уровней MDD/68 правило X2 является основным законом.

3.3. Правило Безубытка (Safe Mode)

Для защиты капитала используется перевод сделки в безубыток (Breakeven).



3.4. Использование объемов внутри свечи (Advanced)

Если у вас есть доступ к профессиональным терминалам (TigerTrade, ATAS и др.), позволяющим видеть кластерные объемы, вы можете улучшить точку входа.

Точка Контроля (POC - Point of Control)

Смотрите, где внутри разворотной свечи проходил максимальный объем торгов.

Вместо того чтобы ставить лимитку просто на середину тела, вы ставите её чуть ниже (для продаж) уровня максимального объема (POC) этой свечи.

Это позволяет еще сильнее сократить стоп-лосс и повысить вероятность отработки, так как объем будет выступать локальным сопротивлением.

ГЛАВА 4. ЛОГИКА КРУПНОГО ИГРОКА И КОНТЕКСТ РЫНКА

Трейдинг — это не просто поиск геометрических фигур на графике. Это понимание того, почему цена движется и кому выгодно ее остановить. Уровни, которые мы используем, — это следы денег хеджеров и маркет-мейкеров.

4.1. Природа уровней и «Бигги» (Biggies)

Рынок движим ликвидностью. Уровни МДД и опционные границы — это зоны, где крупные игроки выравнивают свои портфели или защищают позиции.

Кто такие Хеджеры?

Это участники, которые используют опционы не для спекуляции, а для страховки своих базовых активов (фьючерсов). Когда цена подходит к границе риска, они вынуждены совершать сделки на фьючерсном рынке, чтобы выровнять «греки» (параметры риска) своего портфеля. Именно эти механические действия создают отбой цены.

Феномен «Бигги» (Biggies)

На рынке существуют так называемые «Бигги» — крупные фьючерсные вливания.



Механика

Один крупный участник хочет купить огромный объем (например, 1000 лотов), но делает это «мимо стакана» (через переговорную сделку), чтобы не вызвать панику и резкий скачок цены. Биржа сводит покупателя и продавца напрямую.



Значение

Такая сделка не видна в биржевом стакане, но она регистрируется клиринговой палатой и влияет на баланс сил. Уровни, где прошли «Бигги», часто становятся сильной поддержкой или сопротивлением.

4.2. Нюансы торговых инструментов

Каждый актив имеет свой «характер», обусловленный составом участников торгов.

Особенности торговых инструментов



S&P 500 и сезон бонусов

Фондовый индекс S&P 500 имеет ярко выраженную сезонность, особенно в конце года (декабрь).

Логика: Менеджеры хедж-фондов получают годовые бонусы, которые часто в десятки раз превышают их зарплату. Размер бонуса зависит от того, закроют ли они год «на позитиве».

Стратегия: В декабре фонды будут «кровь из носу» выкупать любые просадки. Им нельзя дать рынку упасть перед отчетностью. Поэтому в этот период приоритет отдается покупкам (Buy), а любые шипы вниз быстро откупаются. Падение возможно только в январе, когда бонусы уже зафиксированы.



Нефть (Oil) и Фундаментал

Нефть — это геополитический и сырьевой ресурс. Здесь технический паттерн можно усиливать фундаментальными данными.

Пример: Если аналитика Чикагской биржи (или экономические отчеты) говорят, что «нефть под давлением», то при сигнале на продажу (Sell) можно игнорировать правило X2 и держать сделку дольше, рассчитывая на трендовое движение.



Золото (Gold)

Золото — волатильный инструмент.

Особенность: Аномальные свечи.

Если к уровню подходит огромная, аномально большая «сливальная» свеча (паранормальный бар), входить в разворот опасно, даже если есть паттерн. Инерция такой свечи может протащить цену дальше.



Криптовалюты (Bitcoin, Ethereum)

Крипто-рынок работает 24/7. В отличие от Forex, здесь нет закрытия сессий.

Правило: Тайминг 19:30 (запрет торговли вечером) на криптовалюты не распространяется. Торговать можно круглосуточно.

Преимущество: Высокая волатильность позволяет быстро забирать цели. Опционы на BTC и ETH активно развиваются, делая опционные уровни на крипте все более валидными.



4.3. Опасные периоды и Философия СИСТЕМЫ

Неделя Экспирации (Expiration Week)

Это время, когда закрываются старые квартальные фьючерсные и опционные контракты и открываются новые. Обычно это происходит в середине месяца (например, 15-е числа декабря, марта, июня, сентября).

- **Риски:** Массовое переключивание позиций (роллирование), ложные пробой, непредсказуемая волатильность.
- **Рекомендация:** В неделю перед экспирацией и саму неделю экспирации лучше воздержаться от торговли или снизить объемы. Большинство торговых систем сливают именно в эти две недели.

4.4. Философия системы: Forex vs Options

Понимание этой стратегии меняется, если смотреть на рынок глазами опционного трейдера, а не обычного спекулянта.

Forex-подход

Требует ювелирной точности, так как стоп-лосс всегда ограничен. Именно для этого нам нужны строгие правила паттерна (поглощение, отсутствие хвостов), чтобы минимизировать риск выбивания стопа.

Опционный подход

Хеджерам не нужна точность до пункта. Они видят «зоны интереса». Паттерн помогает нам найти компромисс: использовать зоны интереса крупных игроков, но входить с точностью, необходимой для спекулятивной торговли с плечом.

Заключение

Базовый паттерн возвратного уровня — это самодостаточная стратегия. Соблюдая правила фильтрации (Глава 2) и риск-менеджмента (Глава 3), вы встаете на сторону «умных денег», которые защищают свои уровни.



**ТРЕНИНГ СМЕ MASTERY
МЕТОД АНКУДИНОВА**

Профессиональная система чтения рынка по данным СМЕ, которая снимает иллюзии и показывает, где лежат настоящие деньги

 hi.switchy.io

СМЕ Mastery: Метод Анкудинова

Профессиональная система чтения рынка по данным СМЕ, которая снимает иллюзии и показывает, где лежат настоящие деньги. Вы...

